

# COMPLEJO CULTURAL DE LA ORILLA BRAVA



El edificio propuesto no pretende imponerse con alardes de diseño , por el contrario intenta asimilarse al paisaje y transformarse en una pieza urbana. Una **pieza urbana** que en una única intervención articule las 3 escalas en juego, territorial, urbana y arquitectura.

Se intenta evitar que un edificio “de diseño” , globalizado, trasplantado, de gran escala, irrumpa sobre el paisaje nativo. Por el contrario se trata de generar una **infraestructura comunitaria** con fuerte raíz en la **memoria colectiva** del lugar.

La principal misión del edificio es que la ciudad llegue a la costa, generando **espacio publico** en un actual NO LUGAR.

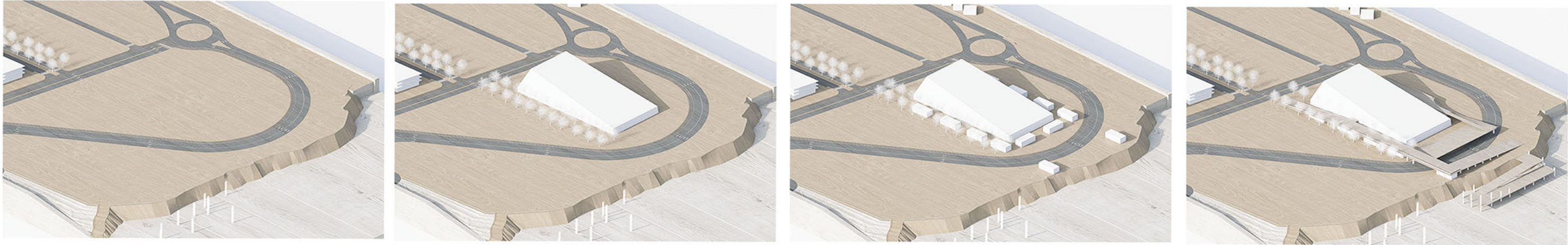
Se busca lograr un atractor urbano, un nuevo punto de reunión, un nuevo paseo ascendente lúdico que tenga la vocación de tender puentes a los distintos sectores de la ciudad, generando nuevas relaciones urbanas.

El respeto por el paisaje nativo y la memoria colectiva, es un paso mas en la línea de tiempo del lugar, un paso acorde con la urgencia de la actual agenda ambiental, un nuevo paso en la búsqueda de una relación armonica entre lo natural y lo artificial, el hombre y la naturaleza.

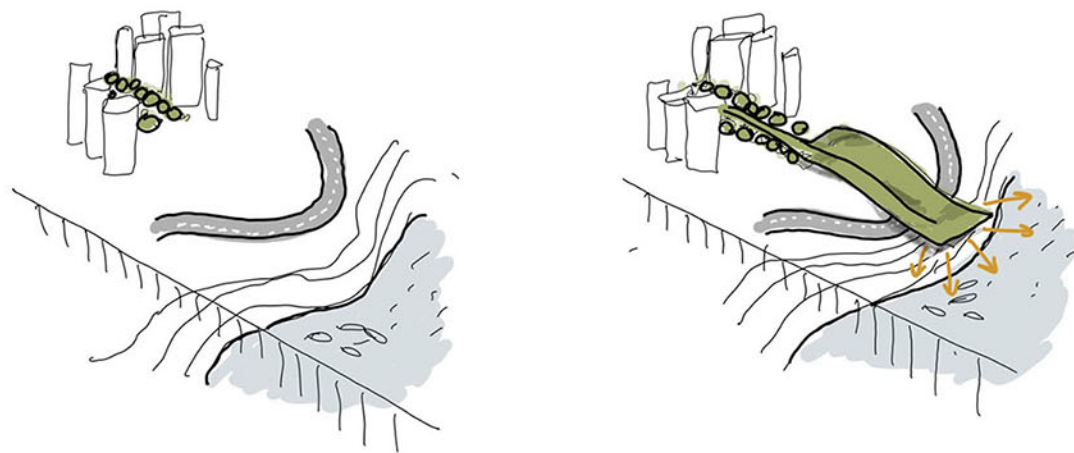
El nuevo complejo debe hablar de estos , los temas centrales de la cultura.

Se transforma en un nuevo, pero respetuoso recorte del horizonte costero de la ciudad.

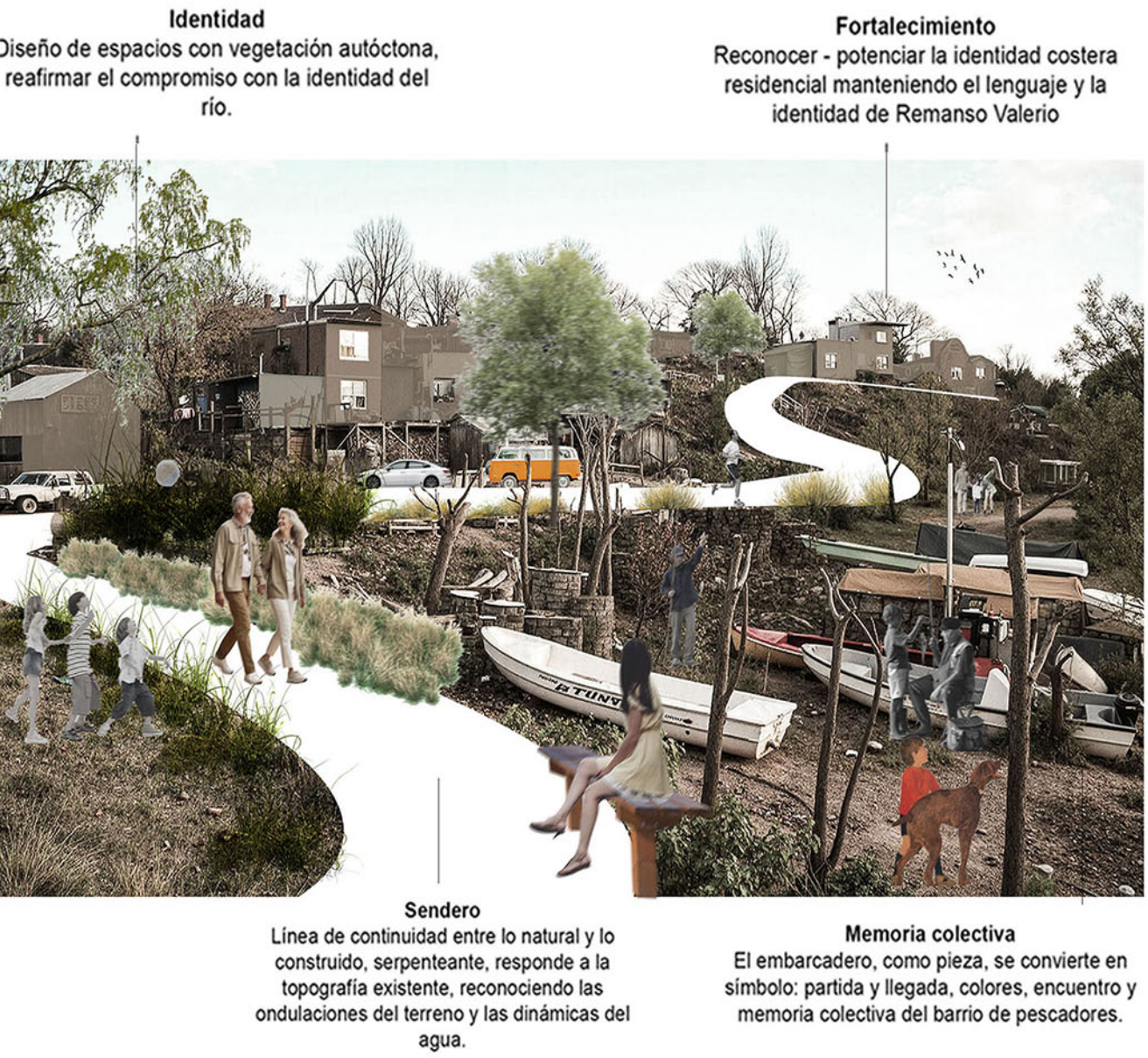
## Un verdadero faro cultural



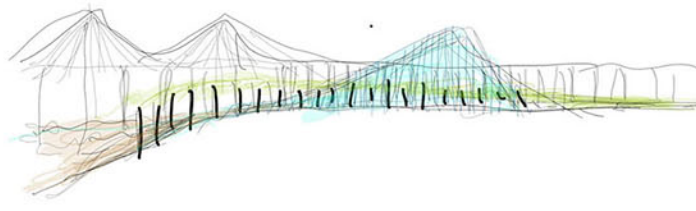
### PIEZA URBANA CONECTA CIUDAD CON RIO



Es necesario integrar el sector del Remanso Valerio como parte fundacional , incorporando recorridos que lo vinculen al resto de la intervencion







El boulevard proyectado en la nueva urbanización remata en una explanada urbana rampante que se dispara hacia el río.

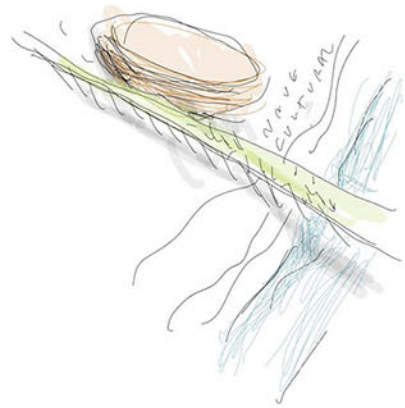
Este paseo elevado con miradores potencian el efecto atractor urbano.

Pasa por encima de la calle costera logrando superar esta gran barrera urbanística entre la ciudad y el río.

Finalmente remata rampando hacia el paseo costero integrándose a circuitos runners y ciclovías, generando continuidad de recorridos y articulándose con los paseos cercanos.

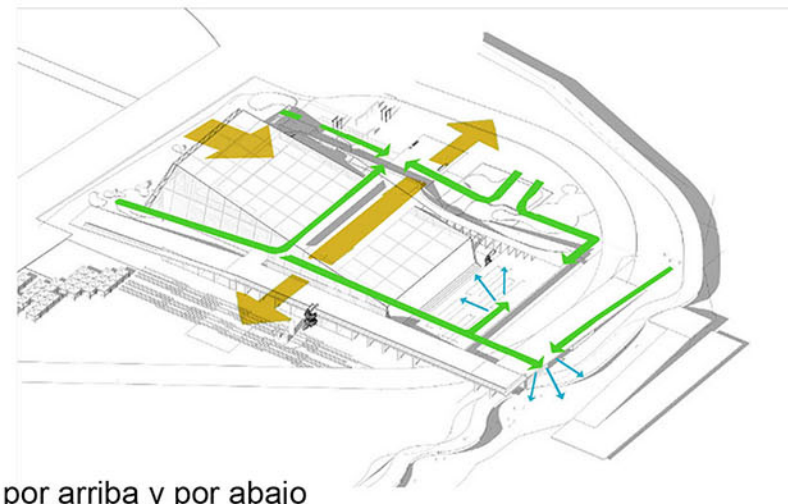
Todo esto busca potenciar la relación urbana ciudad río, siendo esta la principal vocación de la intervención.

En el trayecto se van sucediendo diferentes usos de parque público, destacándose una gran tribuna verde que puede participar del escenario doble frente o de gran pantalla para cine al aire libre.

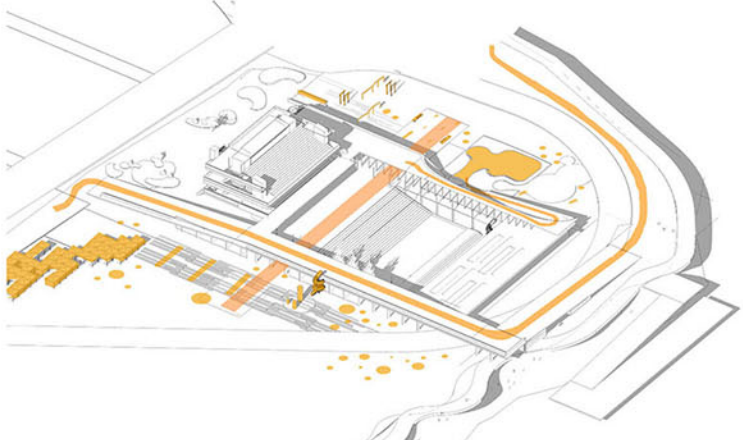


Boulevard. Continuo urbano

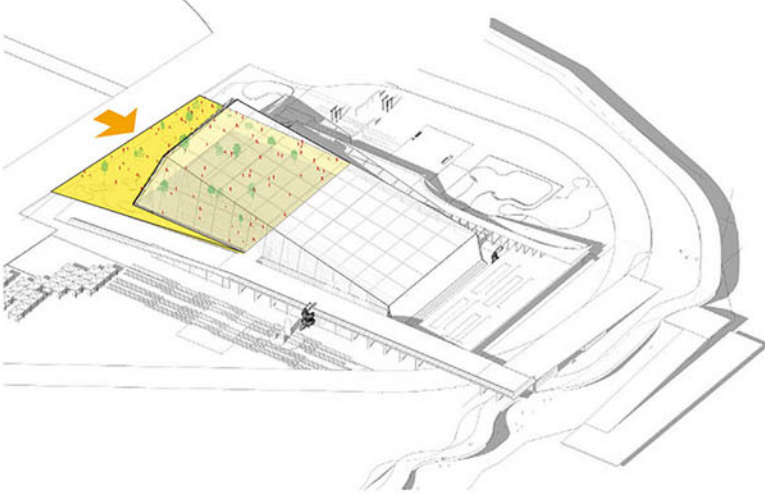
La pieza sorte las barreras urbanísticas



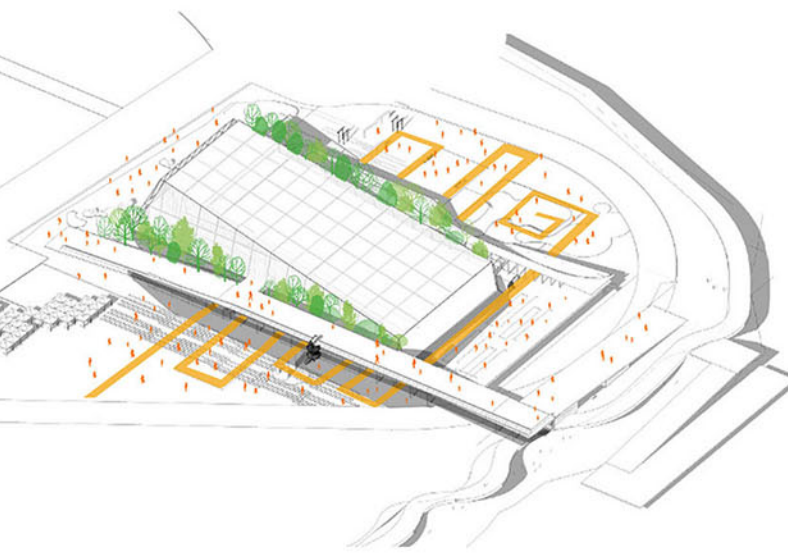
Atravesable por arriba y por abajo



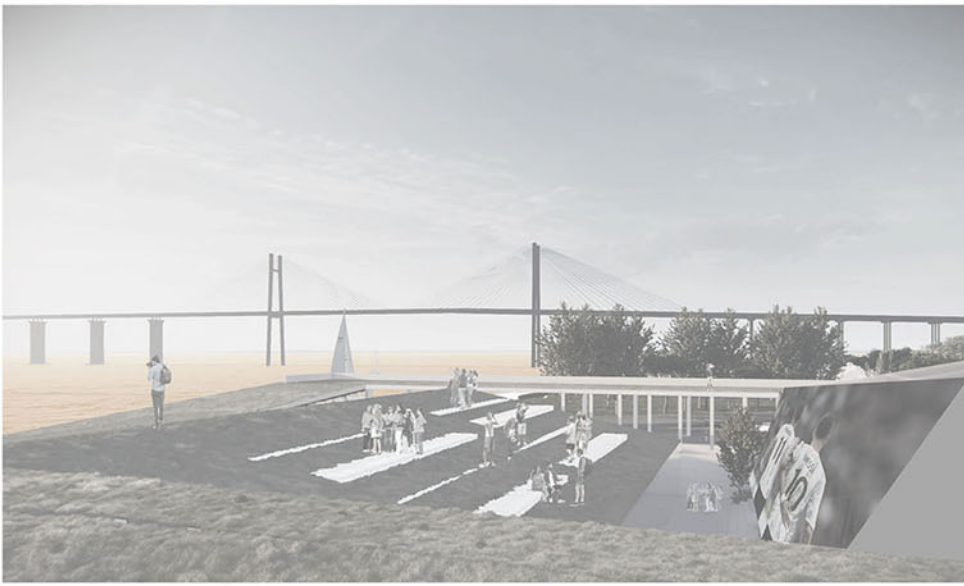
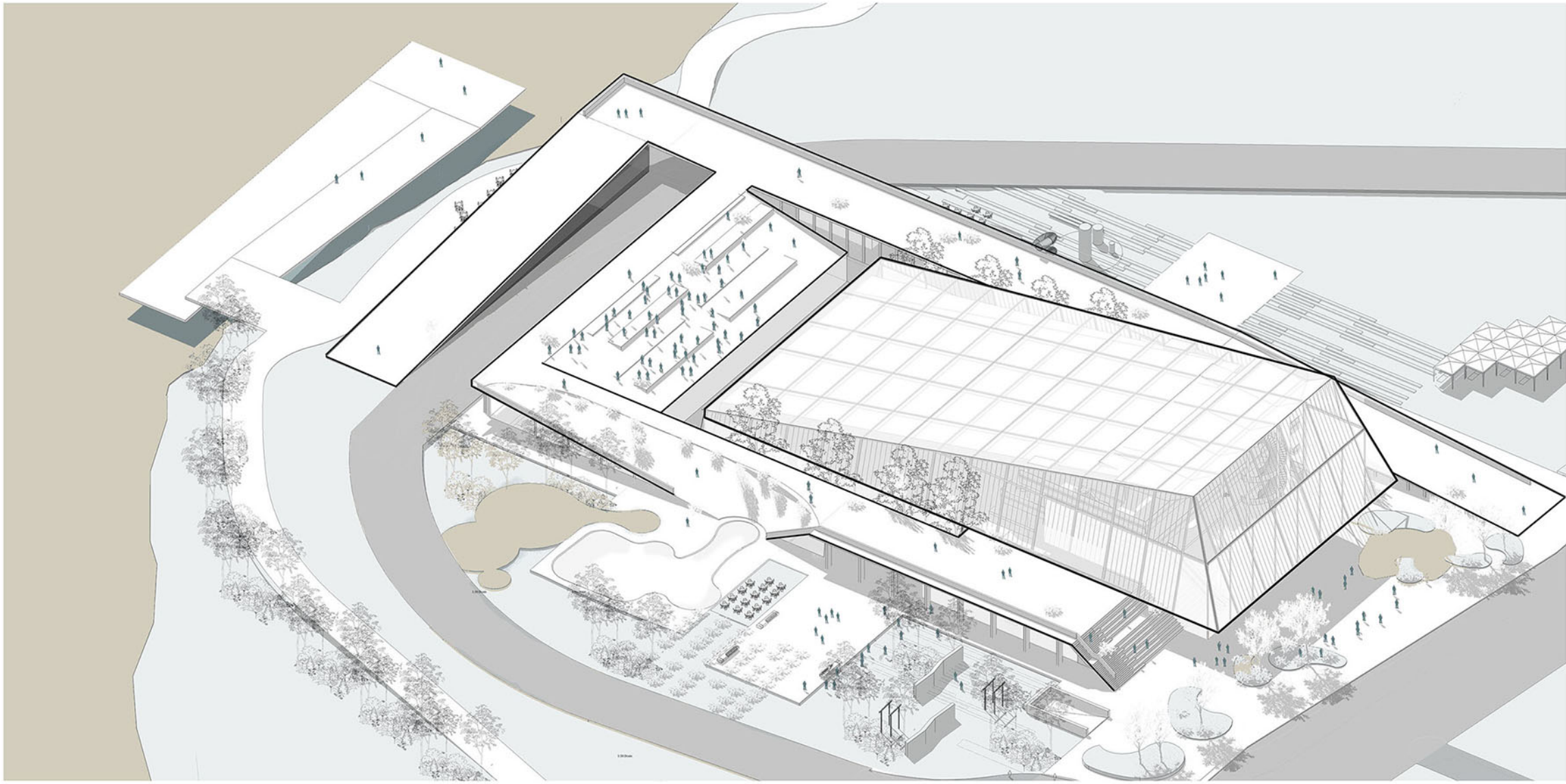
Infraestructura base para anexar diferentes usos para anexar e integrar diferentes usos de parque (skatepark, ferias, huertas urbanas, juegos infantiles etc.)



Plaza cívica de acceso. Vinculado a hall urbano



Bordes interactivos a escala humana



El anfiteatro exterior se confirma sobre la terraza verde con una pantalla proyectada sobre la fachada del edificio. Esto permite propuestas interactivas con el público en funcionamiento mas alla de un evento programado. El espacio tambien puede utilizarse como sector de esparcimiento

### Pieza urbana que articula arquitectura urbanismo y territorio

El paseo costero unifica y recorre el borde reconociendo toda la zona como un todo continuo. La terraza verde es transitable y cumple con la ley de accesibilidad





PLANTAS  
GENERALES  
1.1000

PLANTA DE ACCESO

Ver ref en planta 1.500  
lamina 2

A - Ingreso Auditorio  
B - Ingreso Escuela musica  
C - Ingreso Fluvial y resto

NIVEL +1

Sala y servicios  
7.0 - Bar conectado a terraza  
verde y foyer

7.3 Terraza verde  
7.4 Anfiteatro aire libre  
(con pantalla de proyeccion  
sobre fachada de sala y vista  
a escenario doble frente)

7.5 Mirador

NIVEL +2

Sala y servicios  
7.1 - Bandeja butacas  
7.2 - Foyer

NIVEL +3

Sala y servicios  
7.1 - Bandeja butacas  
7.2 - Foyer

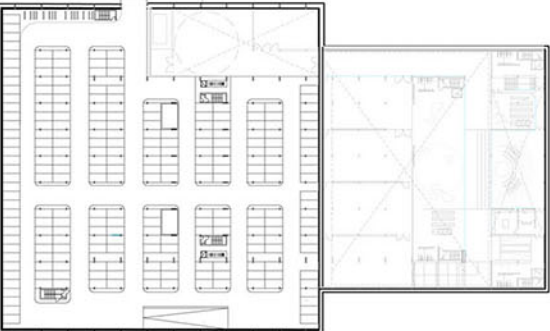
SEGUNDO SUBUSUELO

Estacionamiento gral

Apoyo sala y servicios  
4.2 - Depósitos  
4.3 - Servicio  
4.4 - Núcleo de circulación vertical  
4.5 - Sala de máquinas  
4.6 - Sanitarios técnicos  
4.7 - Área de carga y descarga  
4.8 - Talleres y back

PRIMER SUBUSUELO

Estacionamiento gral  
4.1 - Oficina parking  
4.2 - Depósitos  
4.3 - Servicio



El boulevard remata en una explanada urbana  
rampante que se dispara hacia el río.

En su búsqueda de la integración al paisaje y la comunidad se intenta atenuar al máximo el impacto edilicio. Es por esto que el único sector de gran tamaño y altura es el auditorio, el resto del programa se atomiza recibiendo cubierta vegetal integrada al paisaje.

En relacion a las nuevas urbanizaciones, el edificio propone una quinta fachada verde (techos) que armoniza con el paisaje.

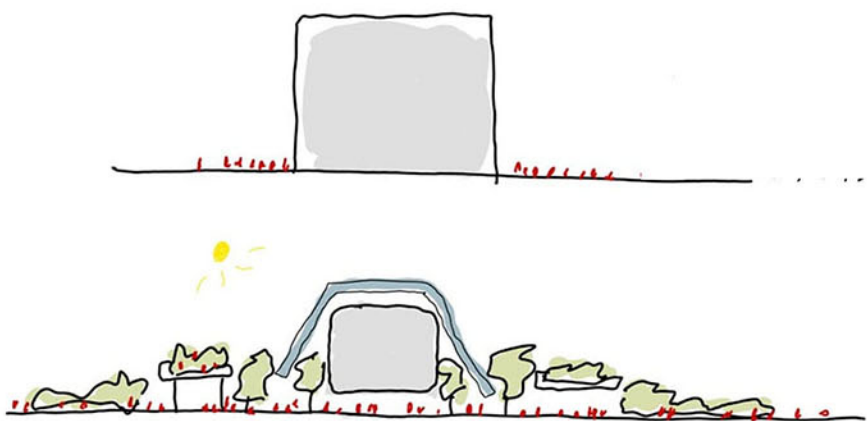
Devolver a la foto satelital suelo vivo, parque, que genera oxigeno, resulta una estrategia necesaria en medio de la agenda ambiental global.

El conjunto es permeable por todo su perímetro evitando grandes fachadas ciegas, por el contrario hacia el parque se generan **bordes interactivos** con espacios sombreados y patios laterales a escala humana.

Estas loggias, pérgolas, son infraestructura que da marco y soporte para anexas e integrar diferentes usos de parque (skatepark, ferias, huertas urbanas, juegos infantiles etc.)

Hacia la ciudad **se integra** mediante una importante plaza cívica que se funde con el gran foyer, que se transforma en un gran techo urbano, espacio público cubierto.

La capacidad del futuro auditorio supone una enorme volumen edilicio probablemente inactivo durante gran parte del tiempo, por esto es clave pensar su capacidad de interacción permanente.



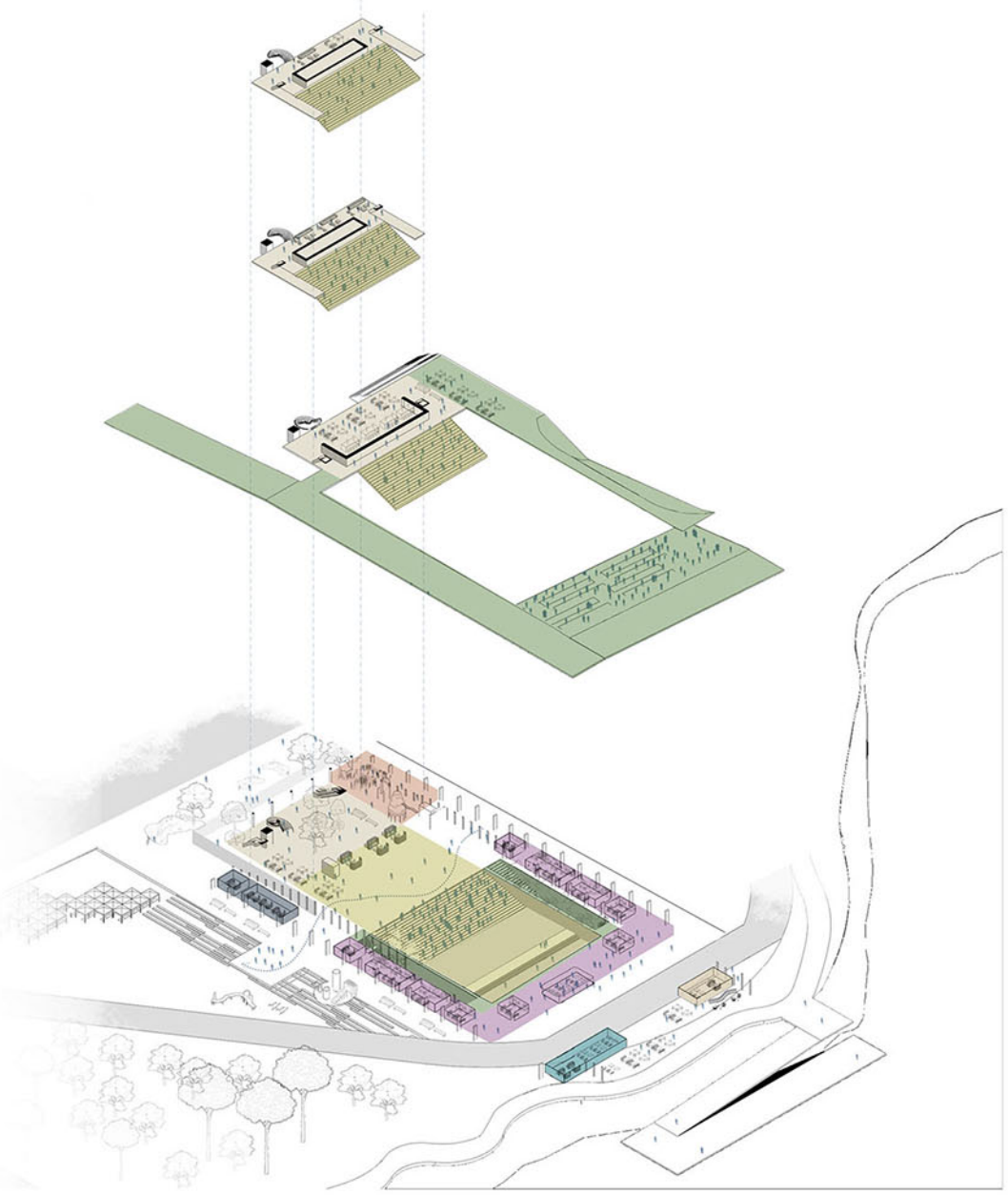
Evitar el edificio  
compacto impenetrable

Atomizar el programa  
Bordes interactivos  
Transición  
Integración con parque  
Apropiación del edificio

- Terraza verde  
y Anfiteatro exterior
- Sala principal
- Bandejas sala
- Escuela musica
- Exposiciones
- Administración
- Resto
- Fluvial

La escuela cuenta con un  
ingreso desde la calle del  
parque, dando una escala  
adecuada.

A eje de la sala del auditorio  
y de la sala de ensayo de la  
escuela, se encuentra un  
pasaje urbano abierto que  
da acceso al programa  
fluvial y enmarca las vistas al  
paisaje.





PLANTA DE ACCESO  
esc 1:500

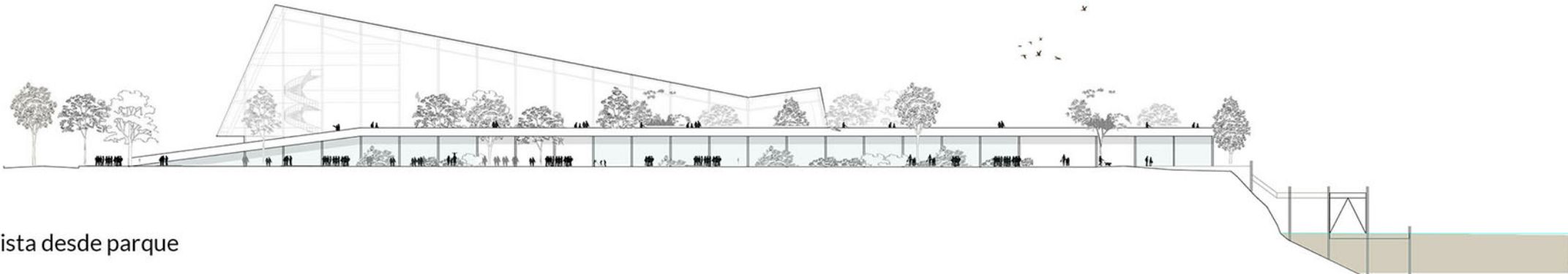
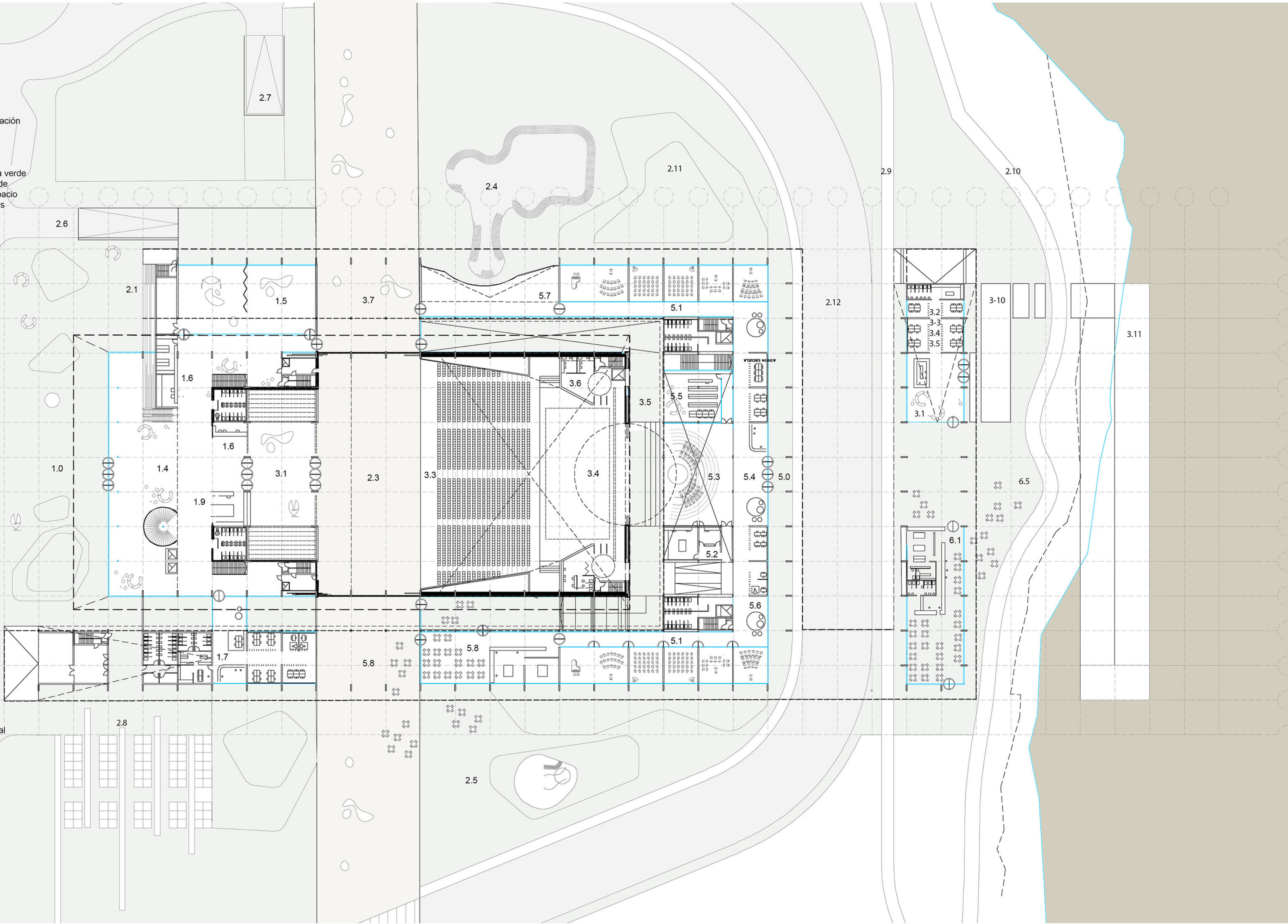
- Área pública**  
1.0 Plaza cívica ingreso  
1.1 - Sanitarios  
1.2 - Núcleo vertical  
1.3 - Bar  
1.4 - Gran vestíbulo principal  
1.5 - Exposiciones temporales  
1.6 - Boletería y punto de información  
1.7 - Administración auditorio  
1.8 - Sala de máquinas  
1.9 - Tienda  
2.0 - Depo y servicios parque  
2.1 - Escalinata pública a terraza verde  
2.2 - Rampa ingreso terraza verde  
2.3 - Espacio pasante a multiespacio gradas retráctiles guardadas  
2.4 - Skatepark  
2.5 - Juegos infancias  
2.6 - Ingreso vehiculos  
2.7 - Ingreso vehiculos servicio  
2.8 - Ferias  
2.9 - Ciclovías  
2.10 - Paseo peatonales  
2.11 - Vegetación autóctona  
2.12 - Calle con reductores velocidad

- Espectáculos principales**  
3.1 - Foyer acústico  
3.2 - Sanitarios  
3.3 - Sala principal  
3.4 - Escenario doble frente  
3.5 - Pátio perimetral  
3.6 - Back. Hombros  
3.7 - Expo semicubierta

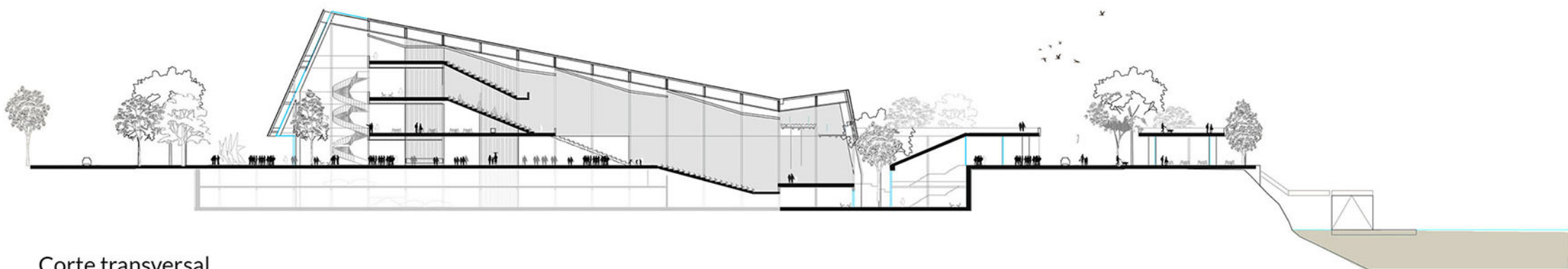
- Escuela superior de artes y producción cultural**  
5.0 - Ingreso escuela musica  
5.1 - Aulas  
5.2 - Estudio de grabación y edición  
5.3 - Sala de ensayo  
5.4 - Vestíbulo principal  
5.5 - Mediateca biblioteca  
5.6 - Area administrativa y docente  
5.7 - Depósitos  
5.8 - Bar cafetería  
5.9 - Sanitarios

- Estación fluvial**  
3.1 - Hall de acceso  
3.2 - Oficina prefectura  
3.3 - Guardia médica  
3.4 - Oficina de turismo  
3.5 - Oficina de gestión comercial  
3.6 - Oficina técnica  
3.7 - Vestuarios personal  
3.8 - Kiosco  
3.9 - Sanitarios  
3.10 - Acceso peatonal  
3.11 - Muelle fluyente

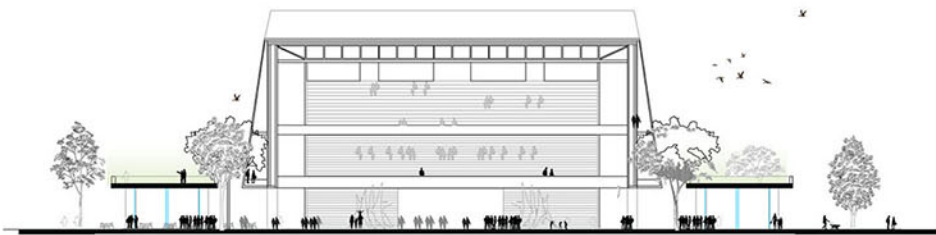
- Restaurante**  
6.1 - Salón para comensales  
6.2 - Cocina  
6.3 - Depósito  
6.4 - Sanitarios Vestuarios  
6.5 - Explanada mirador



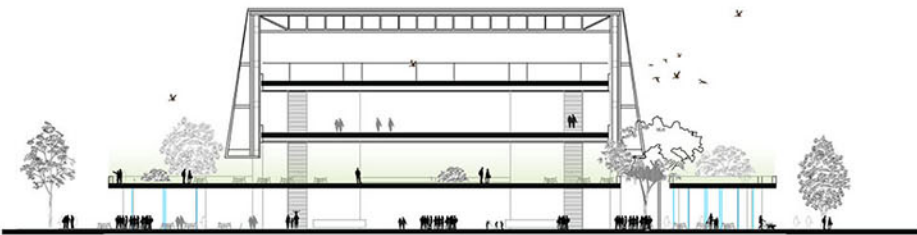
Vista desde parque



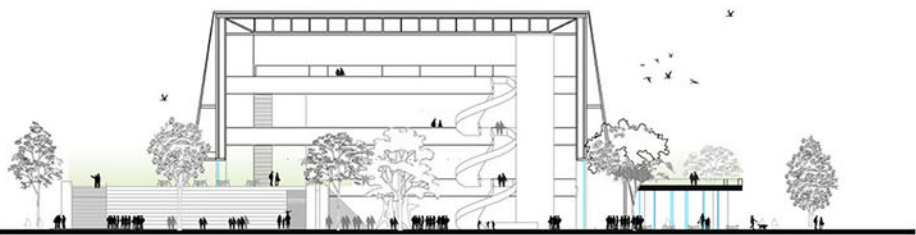
Corte transversal



Corte por sala



Corte por bar pasante primer piso

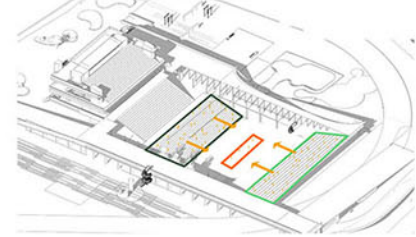


Corte por hall

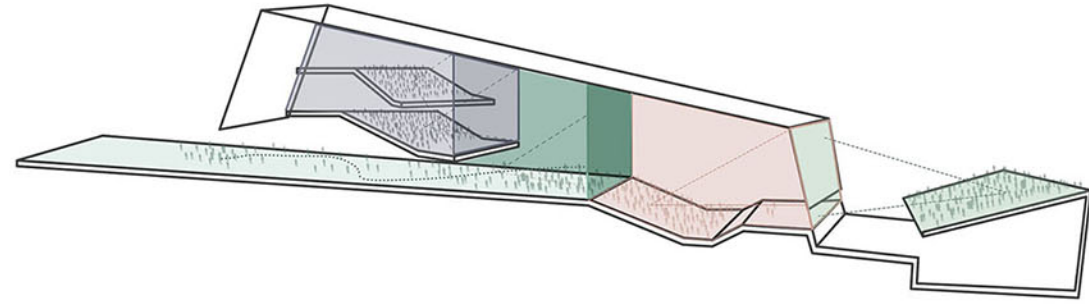
Se propone una sala que pueda partitionarse y ofrecer gran flexibilidad de uso. Esta configuración prevee gradas retráctiles y móviles a fin de poder despejar la planta baja.

De esta manera toda la planta baja es libre para admitir todo tipo de uso, integración in out, logrando un pasante urbano que puede atravesar el edificio transversalmente.

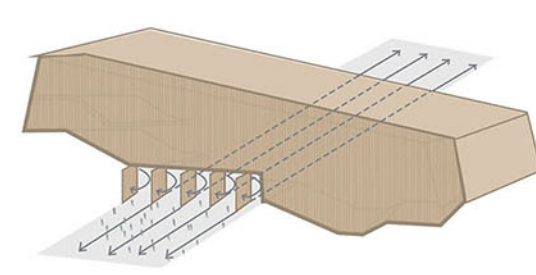
Esta estrategia cobra gran importancia al tratarse de un enorme edificio en medio de un parque, que podría transformarse en un gran objeto desintegrado, una barrera urbana.



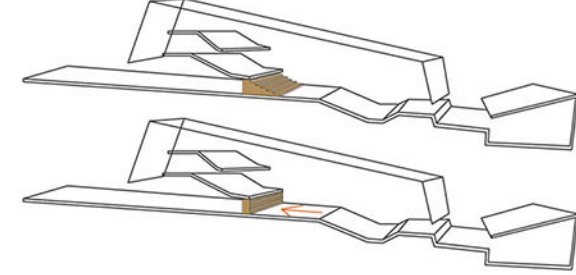
Escenario principal doble frente  
Puede realizarse un espectáculo conectando el interior de la sala y el anfiteatro exterior.



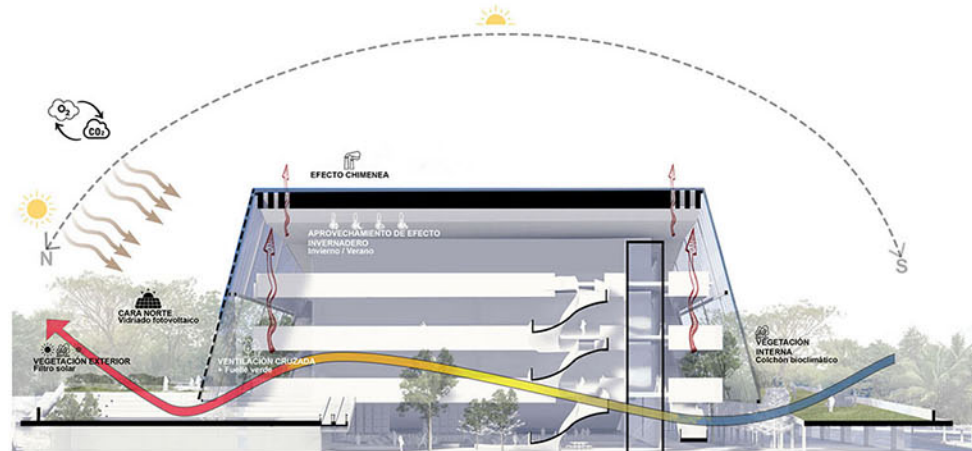
Simultaneidad de eventos.  
Estrategia de flexibilidad de salas con simultaneidad de eventos.



Caja de la sala principal como un multiespacio pasante (espacio urbano convocante dinamico)



La planta baja cuenta con gradas retráctiles móviles que permiten integrar el espacio pasante de la sala con el hall



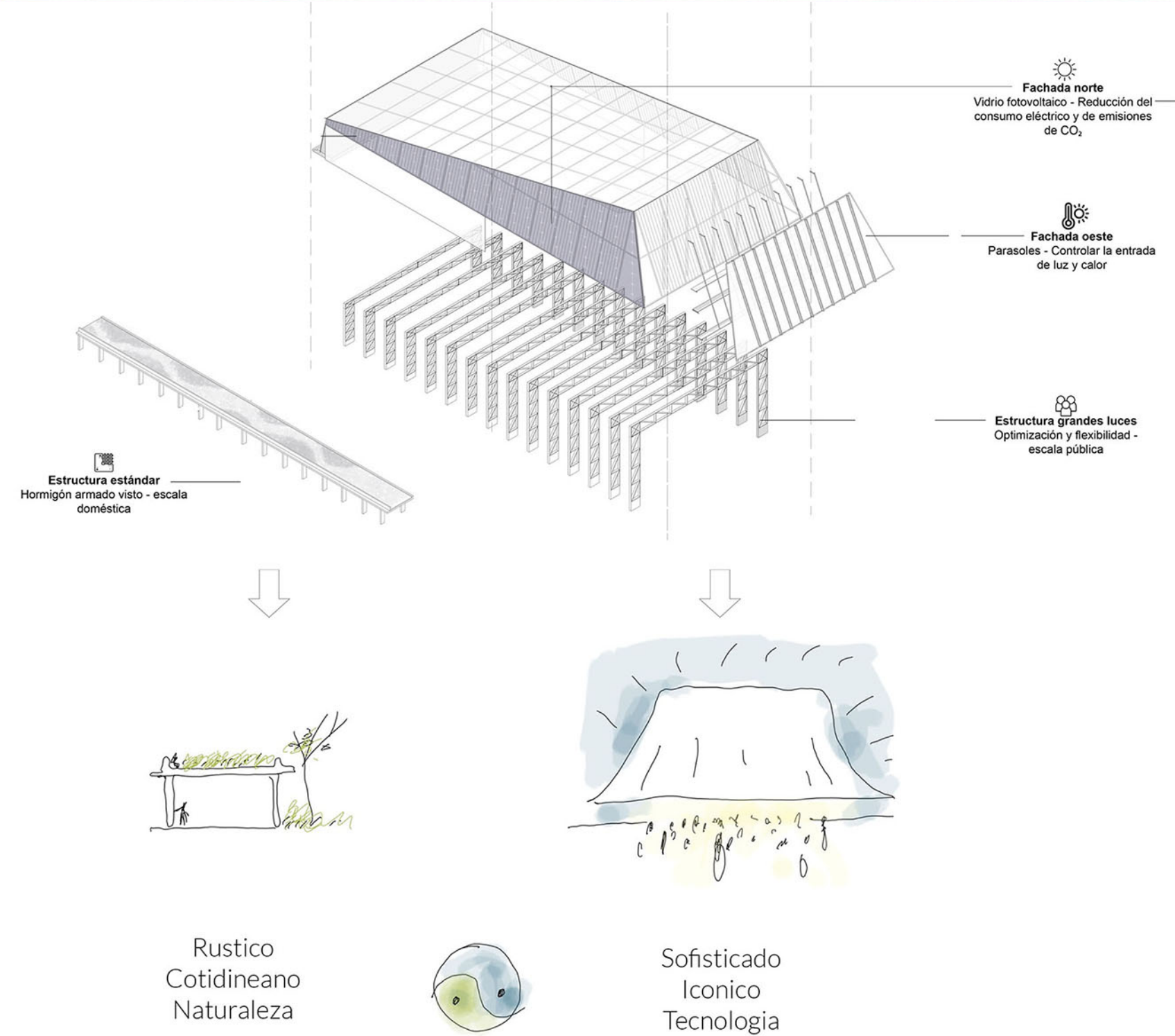
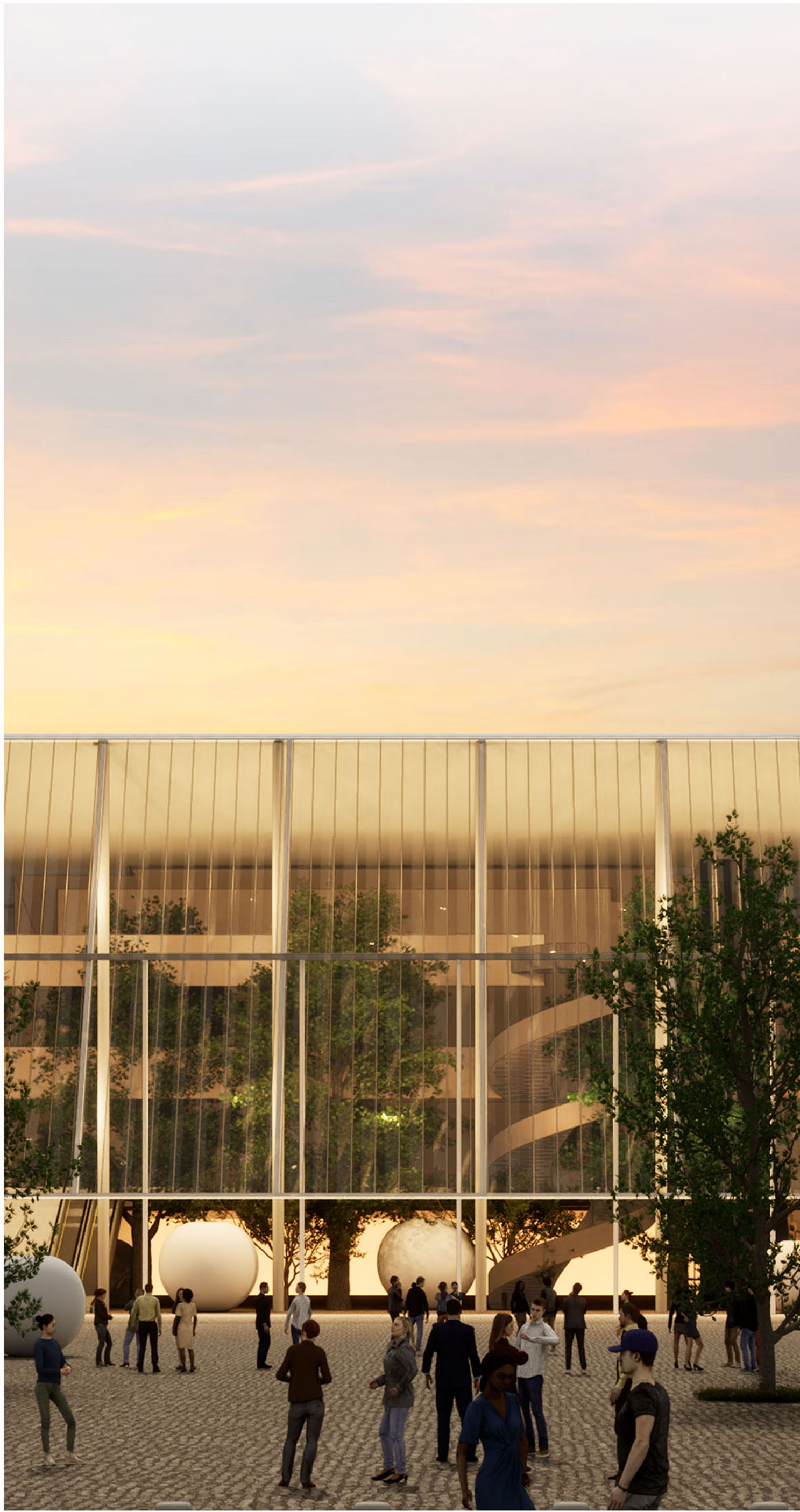
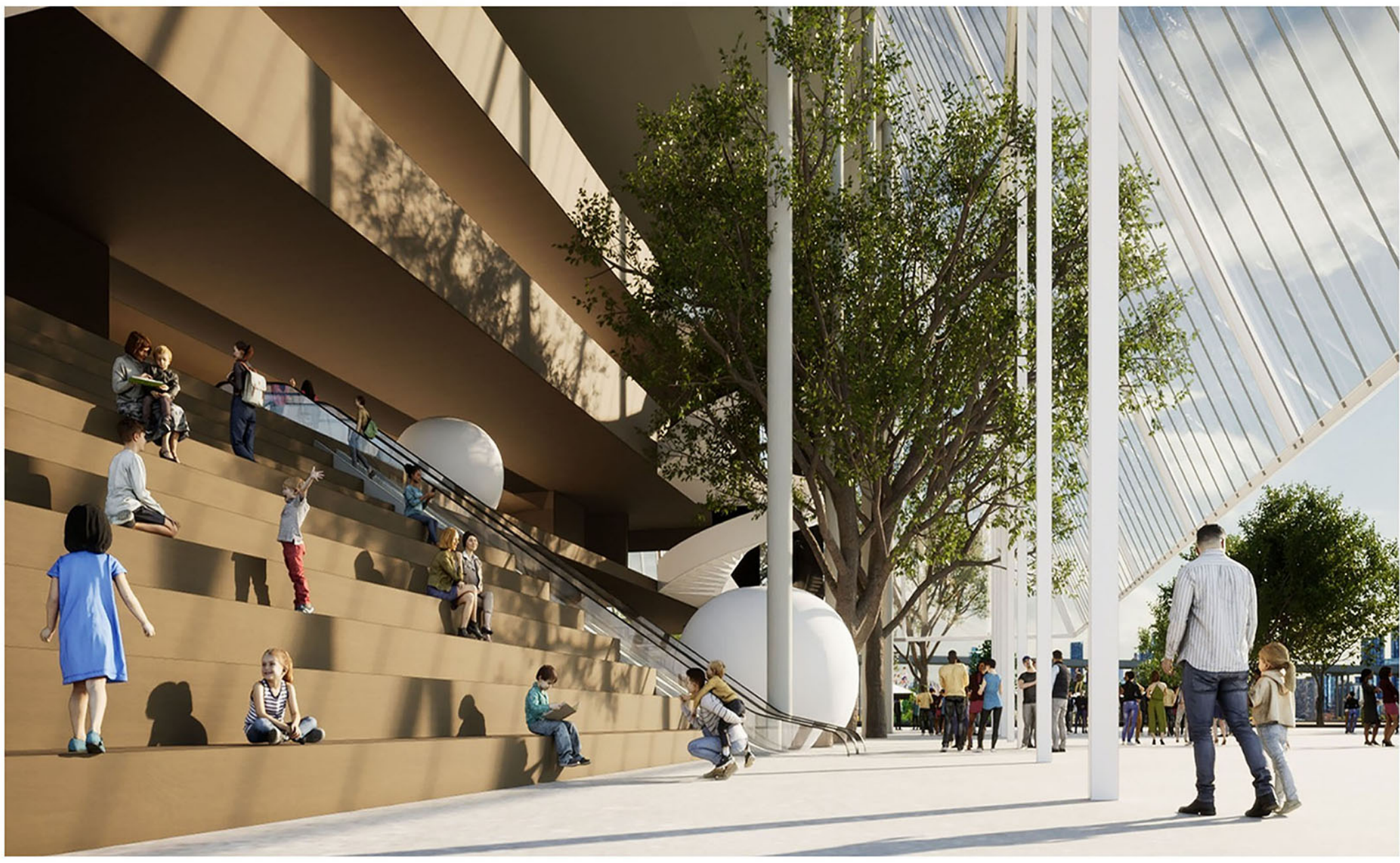
Esquema sostenible

El edificio propone recursos sostenibles, ventilaciones cruzadas con estrategias según cada orientación de las fachadas, recuperación de aguas de lluvia para riego, aislamiento térmico terraza verde entre otras.



El edificio propone un espacio atravesable integrandose al parque publico con propuestas convocantes





La intervención transita dos materialidades

El edificio es alto, icónico y sofisticado donde es necesario por su uso, cubriendo grandes luces.

Donde no es necesario cubrir grandes luces se opta por una simple estructura de hormigón armado rústico, con apoyos rítmicos que remiten a los palafitos y al puente cercano.

Y a su vez es soporte del suelo y la vegetación nativa que encuentra de esta forma, la manera de reinsertarse en el lugar.

Es un equipamiento de parque sin mantenimiento.

Esta dualidad estructural, tiene su correlato en otros juegos de opuestos complementarios presentes en la composición.

Lo natural y lo tecnológico, lo cotidiano y lo icónico, potenciándose y promoviendo un nuevo paso en la búsqueda de una relación armonica entre el **hombre y la naturaleza**.

Se genera entonces la **apropiación del territorio** por parte de la comunidad.

El edificio se lo atraviesa, se lo recorre por dentro por fuera y por sus techos, y tambien se interactua digitalmente con sus fachadas tecnológicas.

La intervencion tiene la vocacion urbanistica de **integrar personas y paisaje** y crear el marco para la celebracion de la cultura comunitaria

El limite interior exterior esta desdibujado, mediante un espacio hibrido un colchon bioclimatico



Apropiacion del edificio por parte de la comunidad.

La actividad cultural como un puente entre la ciudad y el río

